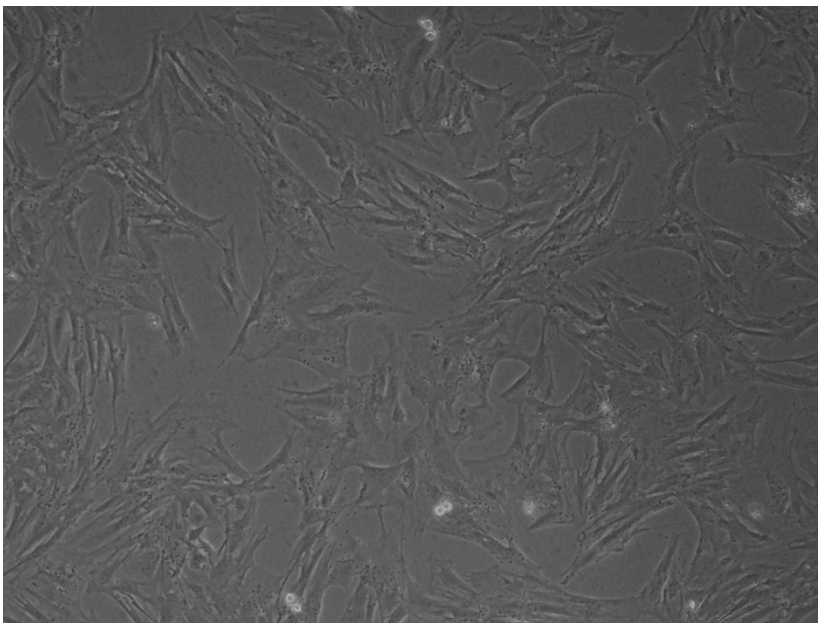


Rat-HSC-SV40 细胞说明书 (C01-CP)

基本信息

编号	C01-CP
名称	Rat-HSC-SV40
种属	永生化大鼠肝星状细胞
生长特性	贴壁
形态	纤维
培养基	DMEM F12+10%FBS
生长条件	95%空气+5%二氧化碳 37 摄氏度
冻存条件	90%FBS + 10%DMSO

细胞图片



支原体检测结果

阴性 (Lonza Mycoalert mycoplasma detection kit)

物种鉴定结果

正确 (为大鼠)

附 1：细胞接收后的操作流程与注意事项

1. 您收到细胞时，若干冰已经完全融化，请立即将细胞复苏培养，切勿再次低温冻存；若尚留有干冰，请立即将含有细胞的冻存管放入液氮中保存待用，并按指定条件贮存细胞，切不可将细胞置于高温环境。
2. 请您在接收细胞后的 4 周内及时做复苏培养，以确认细胞活力、状态并保种。逾期恕不受理售后问题，谢谢合作！

附 2：贴壁细胞常规培养传代流程 (请严格遵守无菌操作)

1. 吸出原培养瓶中的培养基，PBS 缓冲液润洗细胞两次，加 1~2 ml 含 0.05% EDTA 的胰酶进行消化 (37 度细胞培养箱注意把握消化时间，通常控制在 1~2min)。
2. 镜下观察消化情况，在细胞边缘缩小变圆变亮时轻轻拍打瓶身，加 3~5ml 完全培养基终止消化，轻轻吹打细胞悬液，尽量把细胞全部吹落、吹散。
3. 取全部细胞悬液放入离心机离心 1500 转 5min，离心后去上清，完全培养基重悬后转移到新的培养皿/瓶中，添加适当的完全培养基，于培养箱中培养。
4. 注意培养基 PH 值变化情况，定期换液，待细胞密度达到 80-90%以后重复传代操作或者冻存。

附 3：悬浮细胞常规培养传代流程 (请严格遵守无菌操作)

1. 悬浮细胞常规传代操作为半量换液，分瓶传代，即取出一半细胞悬液转移到新的培养皿/瓶中，添加适当的完全培养基，于培养箱中培养；也可根据细胞密度分多瓶传代。
2. 注意培养基 PH 值变化情况，定期换液，待细胞密度达到 70-80%时重复传代操作或者冻存。

附 4：半贴壁半悬浮细胞培养注意事项 (请严格遵守无菌操作)

1. 若悬浮细胞较多且折光率良好，可离心收集，继续培养。
2. 若有少量细胞悬浮，也可不用收集，传代操作按常规贴壁细胞操作流程处理。
3. 若悬浮细胞较多，离心收集，原瓶中贴壁细胞按照常规贴壁细胞操作流程进行消化、终止消化、吹打，并与之前收集的悬浮细胞混悬，分瓶培养。