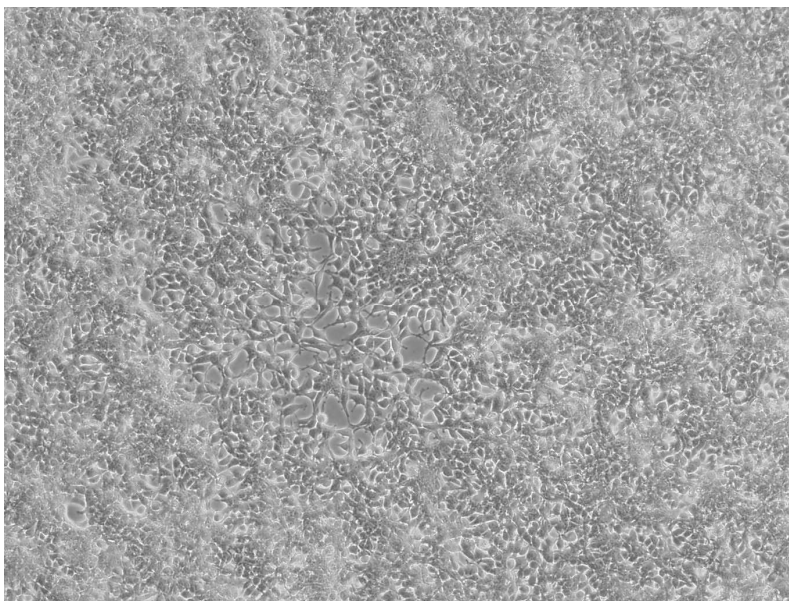


## 293T 细胞说明书（C01-BD）

### 基本信息

编号	C01-BD
名称	293T
种属	人胚肾细胞
生长特性	贴壁
形态	上皮样
培养基	90% DMEM high glucose+10%FBS
生长条件	95%空气+5%二氧化碳 37 摄氏度
冻存条件	90%FBS + 10%DMSO

### 细胞图片

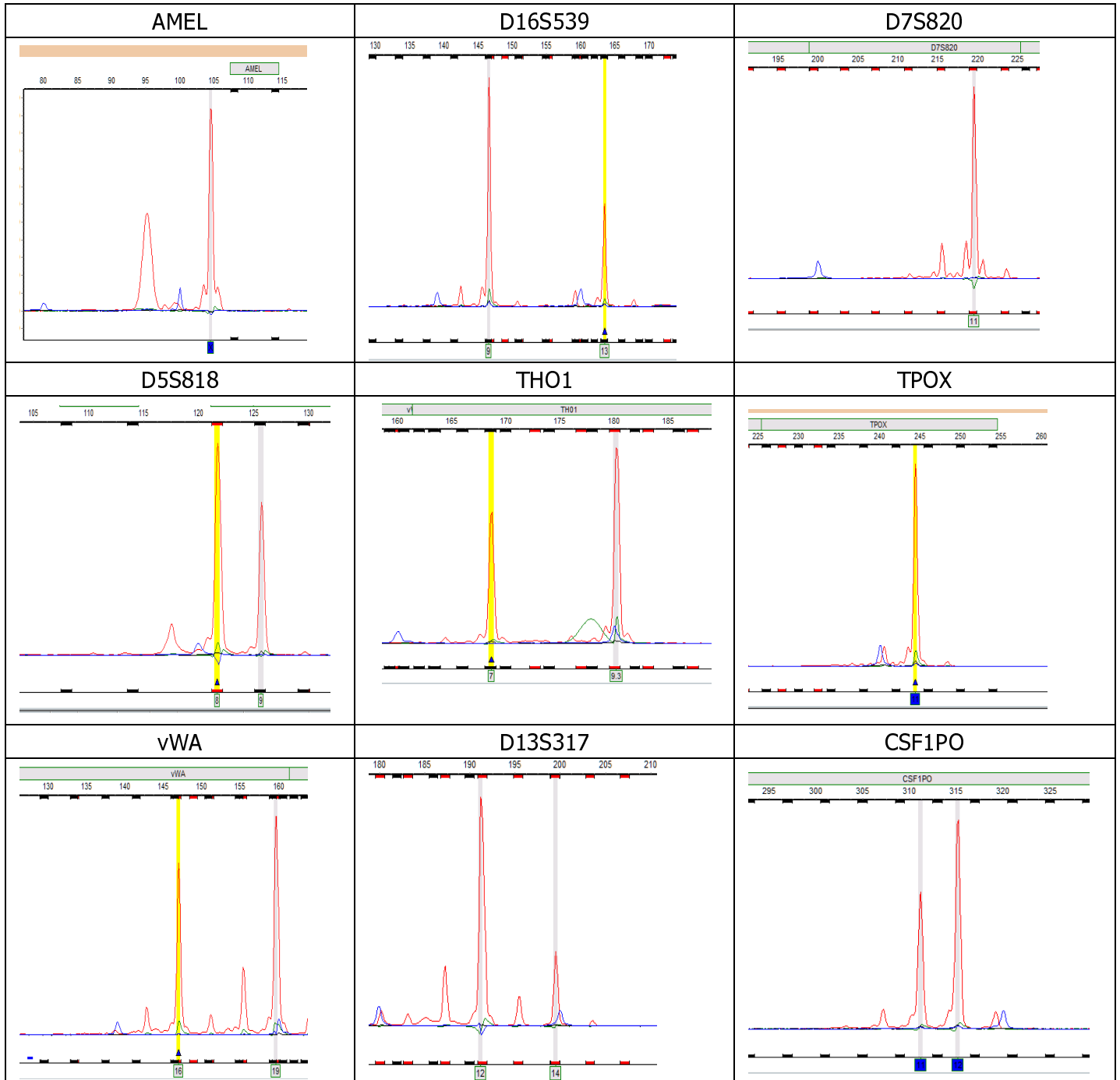


### 支原体检测结果

阴性 (Lonza Mycoalert mycoplasma detection kit)

## STR 鉴定结果

正确



A graphical presentation is shown at the bottom of this page.

EV	Cell No.	Cell name	Locus names								Figures	
			D5S818	D13S317	D7S820	D16S539	VWA	TH01	AM	TPOX		CSF1PO
		<i>Query (Your Cell)</i>	<i>8, 9</i>	<i>12, 14</i>	<i>11, 11</i>	<i>9, 13</i>	<i>16, 19</i>	<i>7, 9, 3</i>	<i>X, x</i>	<i>11, 11</i>	<i>11, 12</i>	
1.00 (36/36)	635	293T	8, 9	12, 14	11, 11	9, 13	16, 19	7, 9, 3	X, X	11, 11	11, 12	-
1.00 (36/36)	ACS-4500	HEK 293T/17	8, 9	12, 14	11, 11	9, 13	16, 19	7, 9, 3	X, X	11, 11	11, 12	-
1.00 (36/36)	RCB2202	293T	8, 9	12, 14	11, 11	9, 13	16, 19	7, 9, 3	X, X	11, 11	11, 12	-
0.97 (36/37)	CRL-11268	293T/17 [HEK 293T/17]	8, 9	12, 14	11, 11	9, 13	16, 18, 19	7, 9, 3	X, X	11, 11	11, 12	-

### 附 1: 细胞接收后的操作流程与注意事项

1. 您收到细胞时，若干冰已经完全融化，请立即将细胞复苏培养，切勿再次低温冻存；若尚留有干

冰，请立即将含有细胞的冻存管放入液氮中保存待用，并按指定条件贮存细胞，切不可将细胞置于高温环境。

2. 请您在接收细胞后的 4 周内及时做复苏培养，以确认细胞活力、状态并保种。逾期恕不受理售后问题，谢谢合作！

#### **附 2：贴壁细胞常规培养传代流程（请严格遵守无菌操作）**

1. 吸出原培养瓶中的培养基，PBS 缓冲液润洗细胞两次，加 1~2 ml 含 0.05% EDTA 的胰酶进行消化（37 度细胞培养箱注意把握消化时间，通常控制在 1~2min）。
2. 镜下观察消化情况，在细胞边缘缩小变圆变亮时轻轻拍打瓶身，加 3~5ml 完全培养基终止消化，轻轻吹打细胞悬液，尽量把细胞全部吹落、吹散。
3. 取全部细胞悬液放入离心机离心 1500 转 5min，离心后去上清，完全培养基重悬后转移到新的培养皿/瓶中，添加适当的完全培养基，于培养箱中培养。
4. 注意培养基 PH 值变化情况，定期换液，待细胞密度达到 80-90%以后重复传代操作或者冻存。

#### **附 3：悬浮细胞常规培养传代流程（请严格遵守无菌操作）**

1. 悬浮细胞常规传代操作为半量换液，分瓶传代，即取出一半细胞悬液转移到新的培养皿/瓶中，添加适当的完全培养基，于培养箱中培养；也可根据细胞密度分多瓶传代。
2. 注意培养基 PH 值变化情况，定期换液，待细胞密度达到 70-80%时重复传代操作或者冻存。

#### **附 4：半贴壁半悬浮细胞培养注意事项（请严格遵守无菌操作）**

1. 若悬浮细胞较多且折光率良好，可离心收集，继续培养。
2. 若有少量细胞悬浮，也可不用收集，传代操作按常规贴壁细胞操作流程处理。
3. 若悬浮细胞较多，离心收集，原瓶中贴壁细胞按照常规贴壁细胞操作流程进行消化、终止消化、吹打，并与之前收集的悬浮细胞混悬，分瓶培养。