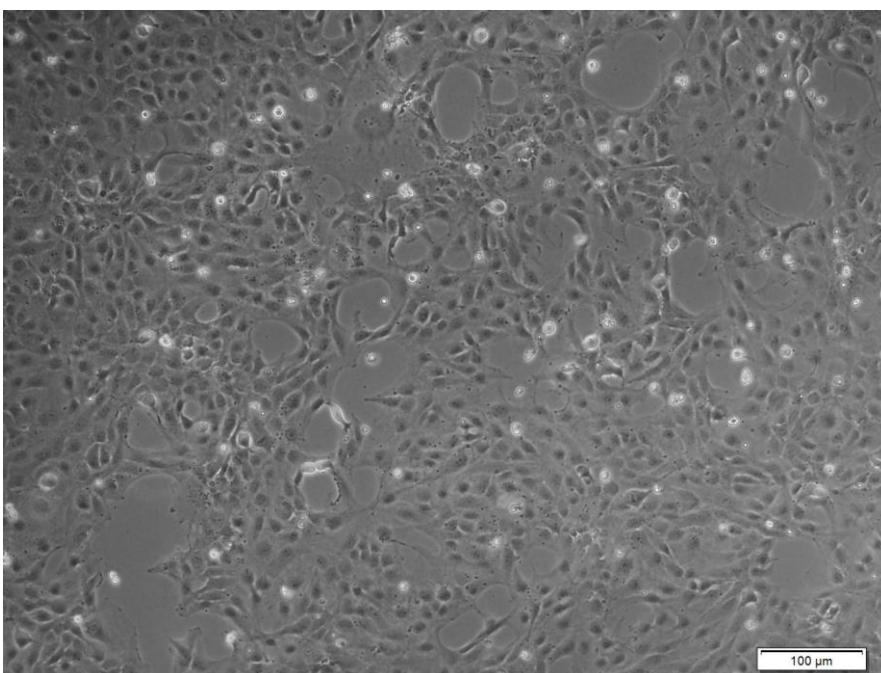


## LX-2 细胞说明书 (C01-HT)

### 基本信息

<b>编号</b>	C01-HT
<b>名称</b>	LX-2
<b>种属</b>	人肝星状细胞
<b>生长特性</b>	贴壁
<b>形态</b>	纤维
<b>培养基</b>	DMEM high glucose+10%FBS
<b>生长条件</b>	95%空气+5%二氧化碳 37 摄氏度
<b>冻存条件</b>	90%FBS + 10%DMSO

### 细胞图片

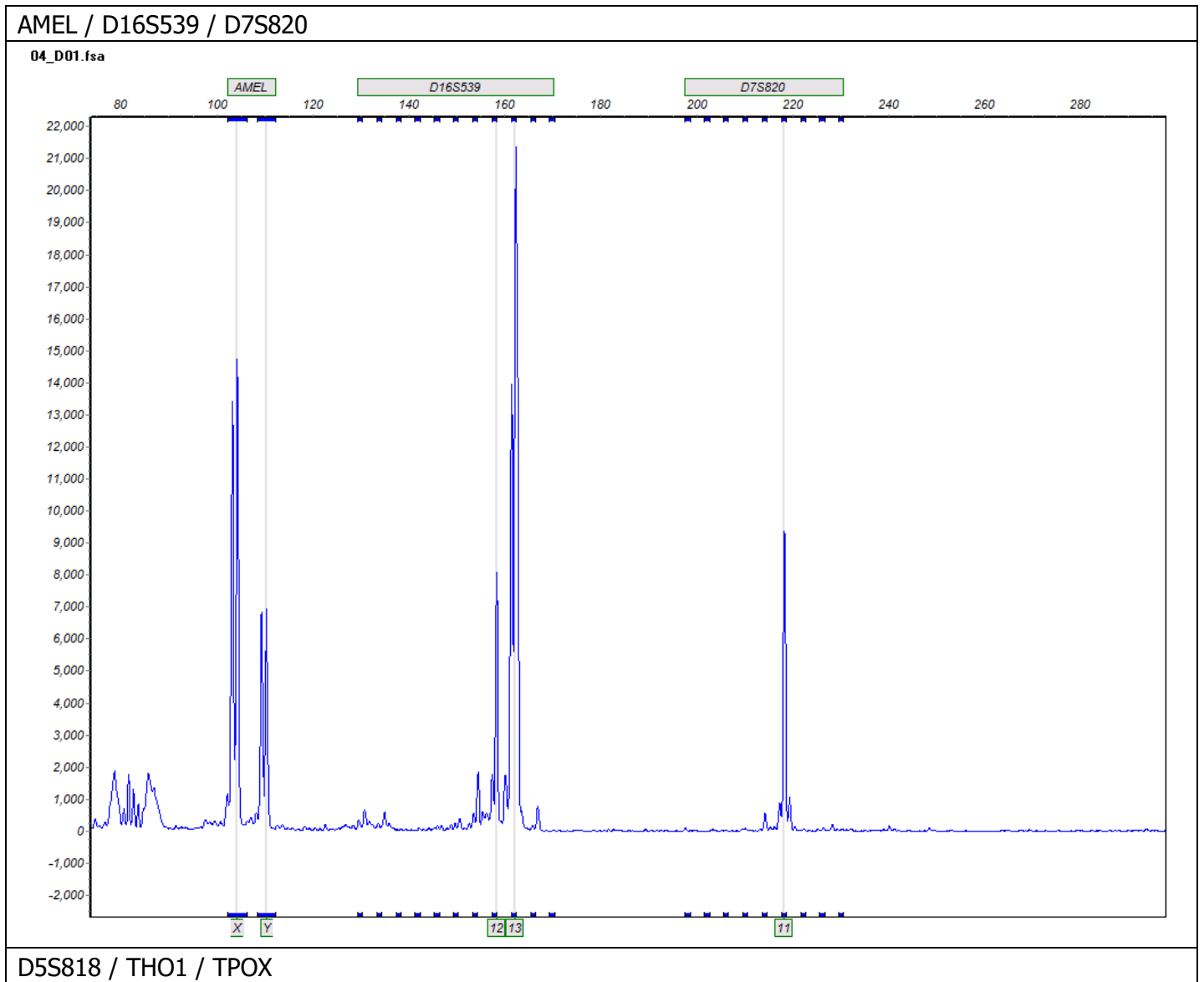


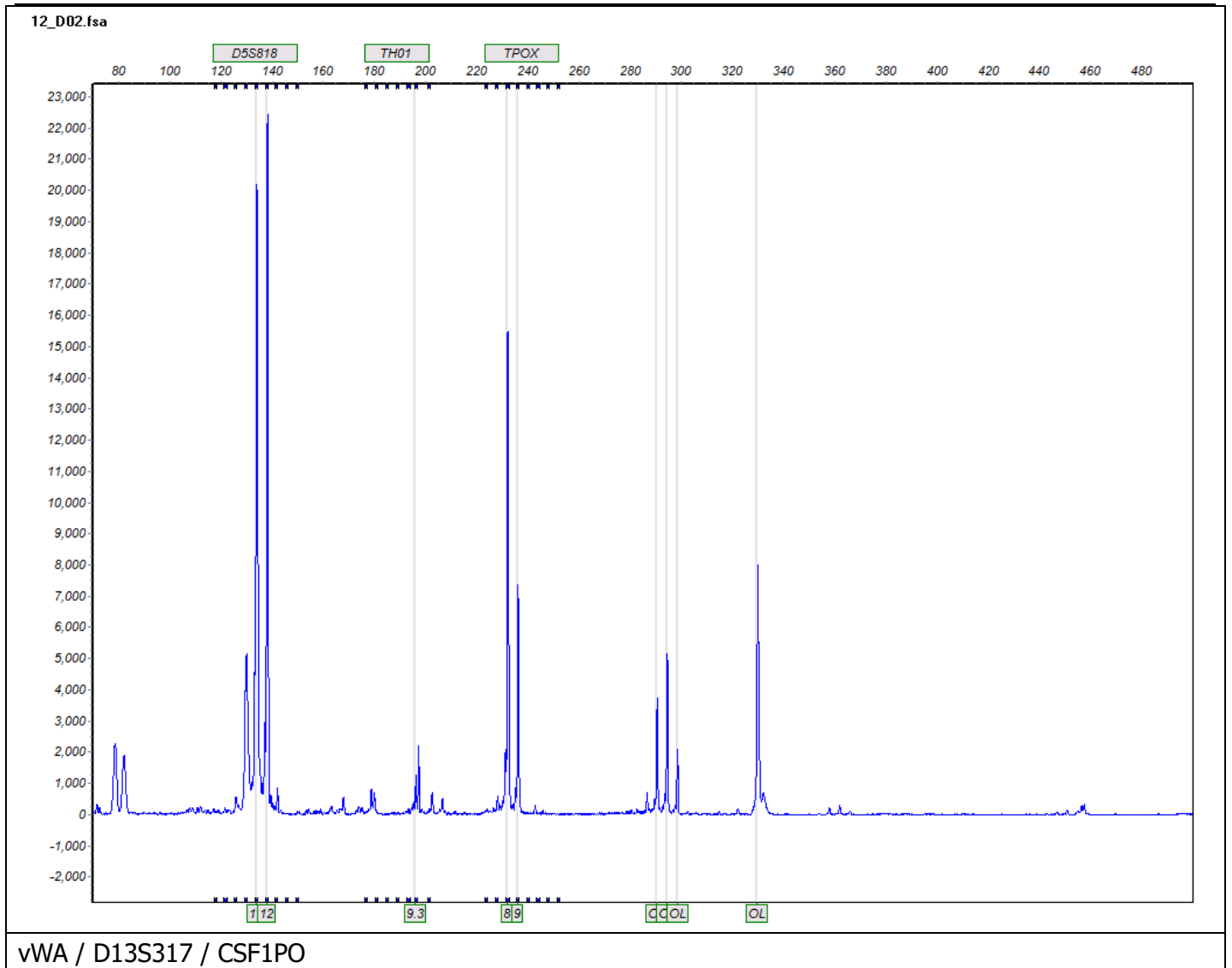
## 支原体检测结果

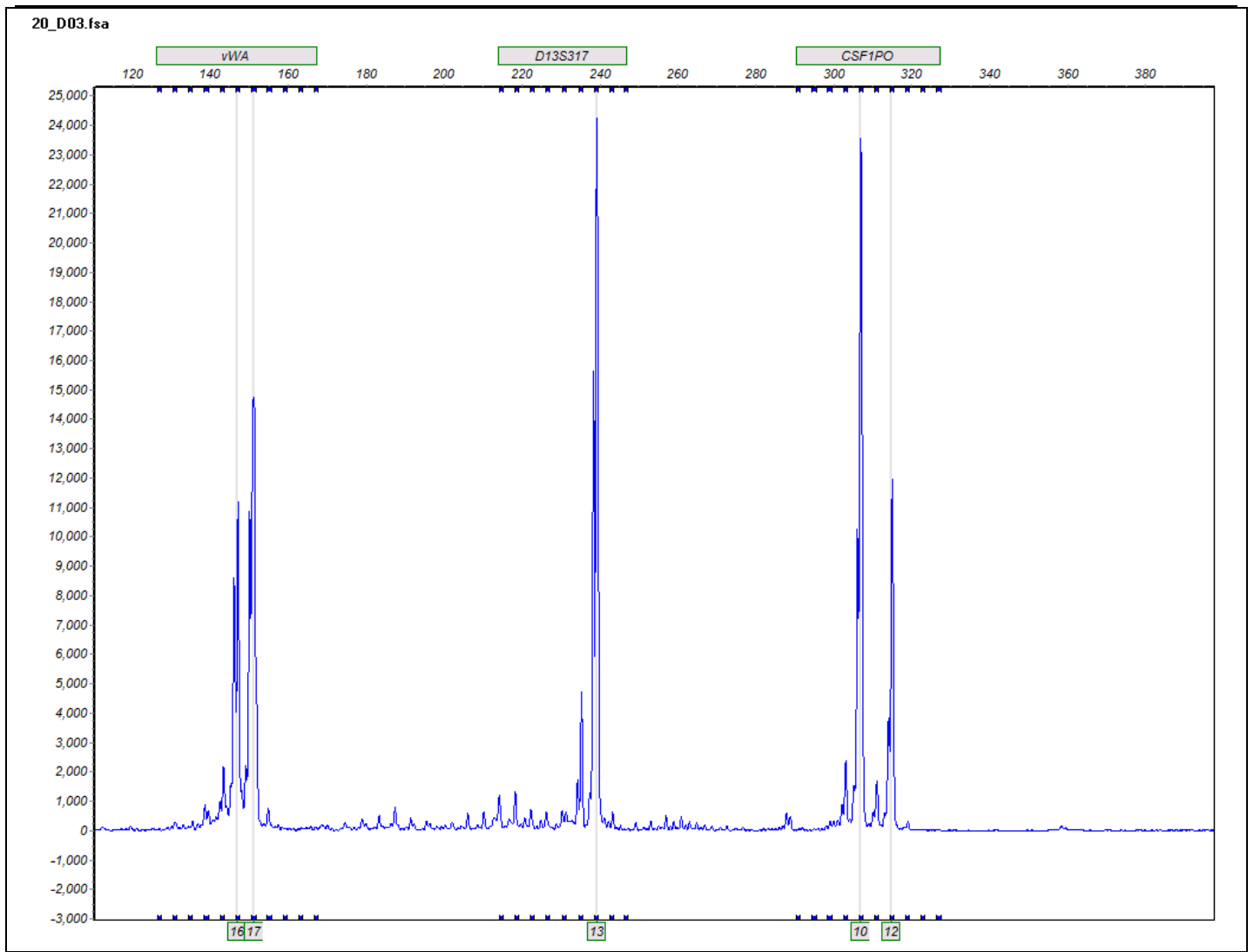
阴性 (Lonza Mycoalert mycoplasma detection kit)

## STR 鉴定结果

正确







比对分析（一致性>80%）

Source(s): Millipore; PubMed=24116068

**Markers:**

<i>Amelogenin</i>	X,Y
<i>CSF1PO</i>	10,12
<i>D2S1338</i>	17
<i>D3S1358</i>	13,15
<i>D5S818</i>	11,12
<i>D7S820</i>	11
<i>D8S1179</i>	13
<i>D13S317</i>	11,13
<i>D16S539</i>	13
<i>D18S51</i>	12
<i>D19S433</i>	13,15.2
<i>D21S11</i>	28,31
<i>FGA</i>	21,26
<i>Penta D</i>	12,13,15
<i>Penta E</i>	5,21
<i>TH01</i>	9.3
<i>TPOX</i>	8,9
<i>vWA</i>	17

**附 1：细胞接收后的操作流程与注意事项**

1. 您收到细胞时，若干冰已经完全融化，请立即将细胞复苏培养，切勿再次低温冻存；若尚留有干冰，请立即将含有细胞的冻存管放入液氮中保存待用，并按指定条件贮存细胞，切不可将细胞置于高温环境。
2. 请您在接收细胞后的 4 周内及时做复苏培养，以确认细胞活力、状态并保种。逾期恕不受理售后问题，谢谢合作！

**附 2：贴壁细胞常规培养传代流程（请严格遵守无菌操作）**

1. 吸出原培养瓶中的培养基，PBS 缓冲液润洗细胞两次，加 1~2 ml 含 0.05% EDTA 的胰酶进行消化（37 度细胞培养箱注意把握消化时间，通常控制在 1~2min）。
2. 镜下观察消化情况，在细胞边缘缩小变圆变亮时轻轻拍打瓶身，加 3~5ml 完全培养基终止消化，轻轻吹打细胞悬液，尽量把细胞全部吹落、吹散。
3. 取全部细胞悬液放入离心机离心 1500 转 5min，离心后去上清，完全培养基重悬后转移到新的培养皿/瓶中，添加适当的完全培养基，于培养箱中培养。
4. 注意培养基 PH 值变化情况，定期换液，待细胞密度达到 80-90% 以后重复传代操作或者冻存。

**附 3：悬浮细胞常规培养传代流程（请严格遵守无菌操作）**

1. 悬浮细胞常规传代操作为半量换液，分瓶传代，即取出一半细胞悬液转移到新的培养皿/瓶中，添加适当的完全培养基，于培养箱中培养；也可根据细胞密度分多瓶传代。

---

2. 注意培养基 PH 值变化情况，定期换液，待细胞密度达到 70-80%时重复传代操作或者冻存。

**附 4：半贴壁半悬浮细胞培养注意事项**（请严格遵守无菌操作）

1. 若悬浮细胞较多且折光率良好，可离心收集，继续培养。
2. 若有少量细胞悬浮，也可不用收集，传代操作按常规贴壁细胞操作流程处理。
3. 若悬浮细胞较多，离心收集，原瓶中贴壁细胞按照常规贴壁细胞操作流程进行消化、终止消化、吹打，并与之前收集的悬浮细胞混悬，分瓶培养。